

کد: WI-MI-01-000

دستورالعمل بازرسی واحد تطبیق



سازمان نظام مهندسی ساختمان
استان تهران

صفحه ۳ از ۷

۱- شناسنامه فرآیند

مالک فرآیند: مدیر بازرسی

مجری فرآیند: مسئول بازرسی تطبیق

نوع فرآیند: اصلی

اهم فعالیت‌ها:

- دریافت اطلاعات مربوط به پروژه
- تعیین وضعیت پروژه
- تعیین بازرسی جهت کنترل عملیات ساختمانی
- ارائه گزارش بازرسی توسط بازرسی
- بررسی و کارشناسی گزارش ارسالی
- تعیین دستور کار (توقف، هشدار و یا ادامه کار)
- مکاتبه با شورای انتظامی جهت پیگیری تخلفات

ورودی ها

- نامه ناظرین
- درخواست مدیران
- گزارشات بازرسی
- آمار شکایات مربوط به بخش بازرسی تطبیق (از واحد فنی و مهندسی/ شورای انتظامی)
- درخواست سایر واحد ها (حق الزحمه - سازندگان و...)

فرآیند بازرسی تطبیق

خروجی ها

- اعلام توقف به شهرداری
- رفع توقف
- اخطار به ناظر و مجری در خصوص رعایت مباحث مقررات ملی ساختمان
- برنامه های عملیاتی جهت بهبود بازرسی

ردیف	شاخص اندازه‌گیری	دوره اندازه‌گیری	معیار پذیرش	نحوه اندازه‌گیری شاخص	سایر واحدها/ سازمانهای مرتبط با اندازه‌گیری شاخص
۱	متوسط زمان ارائه گزارش بازرسی توسط بازرسی	۳ ماهه	حداکثر ۷۲ ساعت		
۲	میزان انطباق نتایج بازرسی QC با بازرسی اولیه	۳ ماهه	Min ٪۸۰		
۳	میانگین زمان پاسخگویی به نامه‌های ورودی مرتبط با شکایات فنی مرتبط با بازرسی تطبیق	۳ ماهه	حداکثر ۲ روز		



۲- مقدمه

حضور عوامل ذیصلاح در ساخت و سازه‌های کشور سالیان درازی است که از دغدغه‌های ارگانهای مختلفی همچون سازمان نظام مهندسی بوده که سازمان نظام مهندسی ساختمان استان تهران نیز در این رابطه طی چندین مرحله با اتخاذ روشهای گوناگونی همچون عدم معرفی مهندسين ناظر تا معرفی سازنده ذیصلاح توسط کارفرما، بازرسی‌های ادواری و ابلاغ نامه‌های مختلفی همچون نامه مورخ ۱۳۹۵/۱۱/۱۵ رئیس محترم سازمان نظام مهندسی ساختمان استان تهران به کلیه ناظران درخصوص عدم ارائه مجوز برگ شروع به کار تا معرفی سازنده ذیصلاح به ناظر و بازدید از پروژه‌ها به منظور صدور دستور توقف برای پروژه‌های ساختمانی فاقد عوامل دارای صلاحیت و ... گامهای موثری را برداشته است. در همین راستا واحد بازرسی تطبیق جهت بازرسی حضور عوامل ذیصلاح در شهریور ۱۳۹۵ فعالیت خود را آغاز و با انجام بیش از ۳۰۰۰ بازدید و صدور بیش از ۱۰۰۰ نامه توقف و هشدار به عوامل صدور پروانه، شورای اسلامی شهر تهران، اداره کار، سازمان آتش نشانی شهرداری و ... بخش کوچکی از این مهم را به مرحله اجرا درآورده است. بازدید از پروژه‌های ساخت و سازه‌های شهری واقع در سطح شهر تهران به منظور کنترل حضور سازنده ذیصلاح در کلیه پروژه‌ها بر اساس بند ۵ از ماده ۱۵ قانون نظام مهندسی و کنترل ساختمان (مبنی بر نظارت بر حسن انجام خدمات مهندسی) و بند های ۱۴-۳، ۲-۶-۲، ۲-۴-۴ و ۱۲-۱-۵-۱ مبحث دوم و دوازدهم مقررات ملی ساختمان در دستور کار این واحد قرار گرفت.

۳- روش کار:

فرایند بازرسی:

۱- دریافت اطلاعات (کارمند / کارشناس)

۱-۱- واحد حق الزحمه

۱-۲- واحد سازندگان

۱-۳- سایر واحد های بازرسی

۲- استخراج اطلاعات (مشخصات) پرونده‌ها (کارمند / کارشناس)

۳- ارجاع به کارشناسان برون سپار کنترل ساختمان (کارمند / کارشناس)

۴- دریافت گزارشات (کارمند / کارشناس)

۵- کارشناسی گزارشات (کارشناس/مسئول)

۶- اقدامات واحد اعم از توقف، هشدار و (کارمند / کارشناس)

واحد بازرسی تطبیق با جمع آوری اطلاعات پروژه‌های در دست ساخت و هماهنگی با سایر واحد های بازرسی اقدام به بازدید از پروژه‌ها نموده و پس از حصول نتیجه بازرسی و کارشناسی آنها نسبت به اقدام قانونی در خصوص بازدیدها انجام وظیفه می نماید.

کد: WI-MI-۰۱-۰۰۰

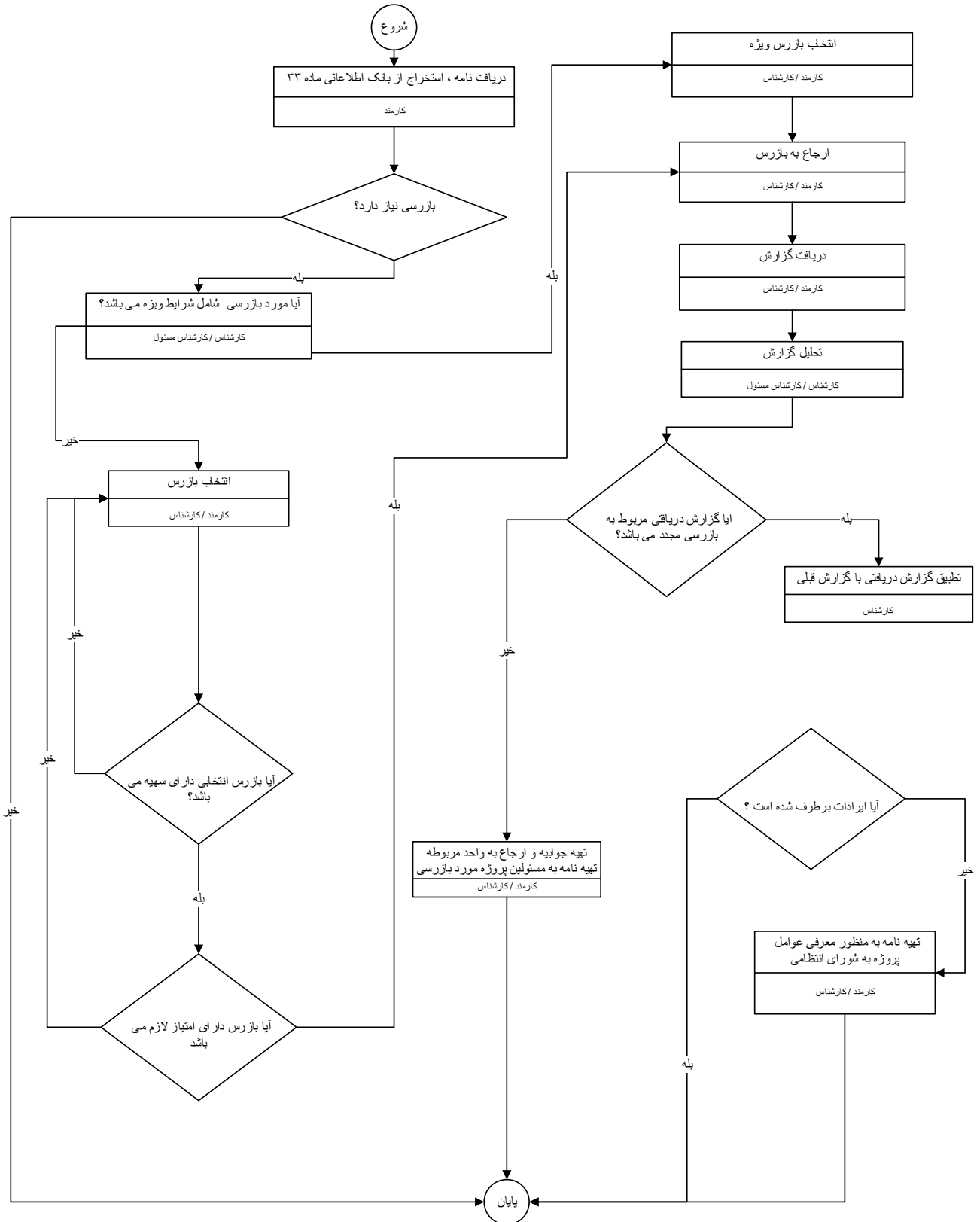
دستورالعمل بازرسی واحد تطبیق



سازمان نظام مهندسی ساختمان
استان تهران

صفحه ۵ از ۷

۴- فلوجارت روندکار:



کد: WI-MI-۰۱-۰۰۰

صفحه ۷ از ۷

دستورالعمل بازرسی واحد تطبیق



سازمان نظام مهندسی ساختمان
استان تهران

۵- مدارک ذیربط:

- چک لیست بازرسی تطبیق

FM-MI-۰۱-۰۰۰