

**هدف:**

رفع اختلاف نظر میان ناظر و مجری ( مالک / وکیل قانونی مالک یا ناظرین با یکدیگر ) یا مواردی که طرفین داوری توسط سازمان را پذیرفته باشند.

مواردی که در قرارداد، داوری توسط سازمان ذکر شده باشد و اختلافات از طریق داوری سازمان قابل حل و فصل باشد.

**۲- دامنه کاربرد:**

اختلافات فیما بین ناظرین یک پروژه با یکدیگر در حوزه استان، اختلافات فیما بین ناظرین و مجریان یک پروژه در حوزه استان، اختلاف فیما بین ناظر و مجری که در قرارداد سازمان نظام مهندسی ساختمان استان تهران را به عنوان داور معرفی کرده اند، هر اختلافی که طرفین داوری سازمان را پذیرفته باشند.

موارد قابل طرح در کمیته داوری:

- مواردی که شامل بندهای موجود در ماده ۱۶ از فصل چهارم پیوست های مبحث دوم مقررات ملی ساختمان باشد
- مواردی که طرفین، داوری توسط سازمان را پذیرفته باشند.
- مواردی که در قرارداد ذکر شده باشد و اختلافات از طریق داوری سازمان قابل حل و فصل باشد.

**۳- مسئولیت:**

۴-۱- مسئولیت پاسخگویی به ارباب رجوع، دعوت و برگزاری جلسه داوری به عهده کارشناس و مدیر امور کارشناسی و داوری می باشد .

۴-۲- مسئولیت صدور رأی برعهده داوران می باشد .

**۴- تعاریف:**

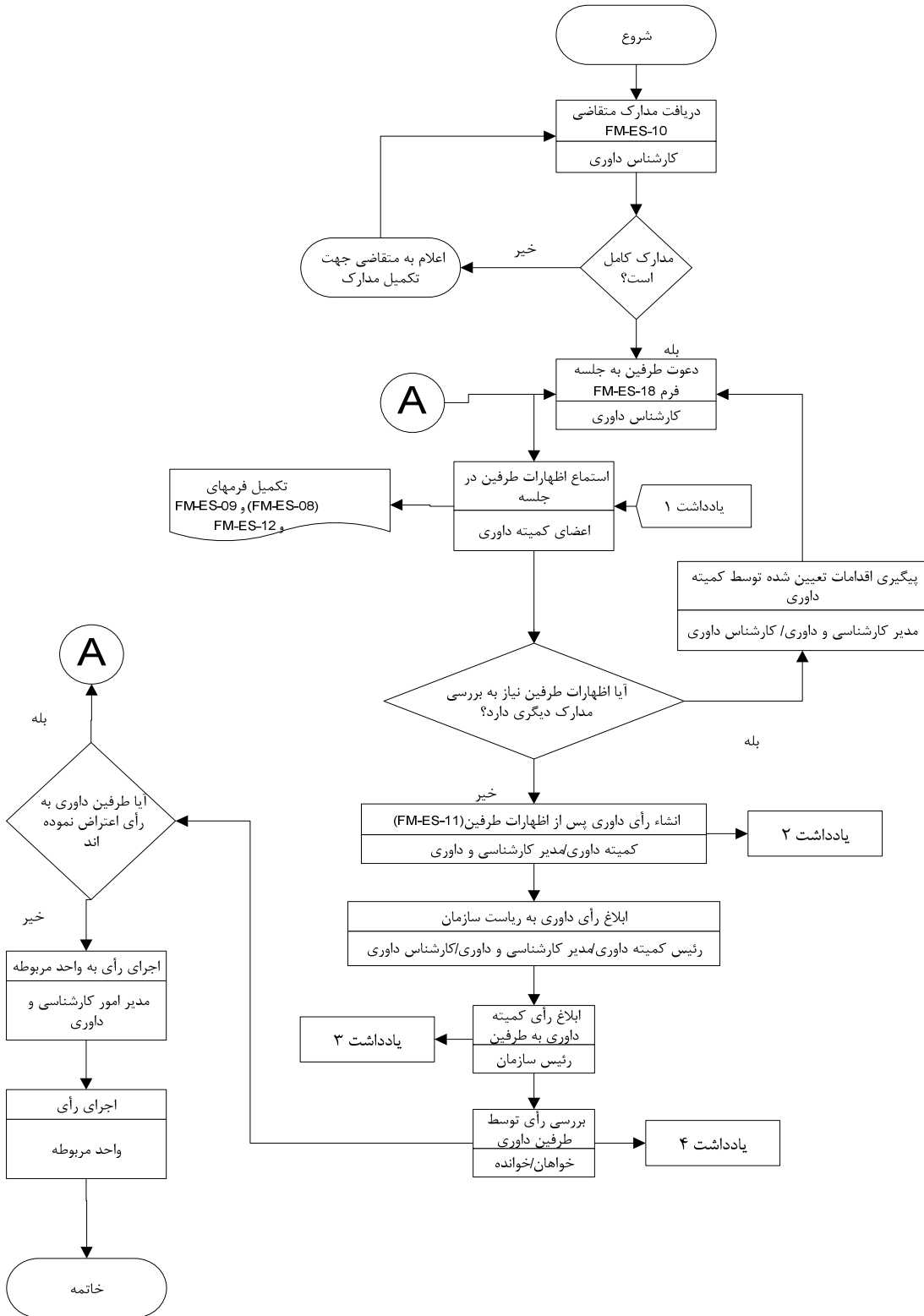
۵-۱- کمیته داوری: براساس بند ۱۱ از ماده ۱۵ قانون نظام مهندسی و کنترل ساختمان و ماده ۱۶ از فصل چهارم شیوه نامه پیوست مبحث دوم مقررات ملی ساختمان سازمان نظام مهندسی ساختمان استان تهران نسبت به تشکیل کمیته ای به نام داوری جهت انجام موارد ذکر شده در این روش اجرایی اقدام نموده است. اعضای کمیته شامل ۳ نفر به شرح ذیل می باشد:

۱- رئیس سازمان نظام مهندسی ساختمان استان تهران یا نماینده آن

۲- رئیس سازمان راه و شهرسازی استان یا نماینده وی

۳- رئیس گروه تخصصی مربوطه یا نماینده ایشان

## ۵- روش کار: شرح انجام فعالیتهای واحد مطابق نمودار ذیل می باشد:





**یادداشت ۱:** مدارک لازم به شرح ذیل می باشد:

- ۱- درخواست متقاضی با توجه به مشکلات پرونده و استناد به بند و ماده های قرارداد و ماده ای از قرارداد که مجوز طرح در کمیته داوری را به طرفین می دهد.
- ۲- کپی قرارداد فیما بین ( نظارت، اجرا و ... )
- ۳- کپی پروانه ساختمان
- ۴- وکالتنامه معتبر با تنفیذ اختیار طرح دعوی در مراجع قضایی و انتظامی و داوری (در صورت اخذ وکیل)
- ۵- مدارک شناسایی مالک و وکیل و یا مجری و ناظر
- ۶- کپی سند مالکیت
- ۷- گواهی عدم خلاف (در صورت وجود)
- ۸- مدارک شهرداری از جمله ماده ۱۰۰ کمیته نما و تغییر نقشه و ... (در صورت وجود)
- ۹- مدارک کارشناسی ماده سازمان (بازرسی فنی، نامه نگاری قبلی و...) (در صورت وجود)
- ۱۰- گزارش کارشناسی ماده ۲۷ یا کارشناسی رسمی دادگستری (در صورت وجود)
- ۱۱- گزارشات مرحله ای
- ۱۲- اسناد مالی و پرداختی طرفین (در صورت وجود)
- ۱۳- سایر مدارک مرتبط با موضوع خواسته پرونده

**یادداشت ۲:** تکمیل فرم حضور و غیاب و فرم نحوه ابلاغ رأی داوری توسط طرفین داوری در حضور کارشناس داوری انجام میگردد.

**یادداشت ۳:** در صورتی که یکی از طرفین از دریافت رأی خودداری کند، از طریق دفتر خدمات الکترونیک قضائی رأی ابلاغ گردد.

**یادداشت ۴:** اعتراض به رأی ظرف مهلت معین از طریق مراجع قضائی صورت پذیرد و نتیجه به سازمان اعلام گردد.

### ۷- مدارک ذیربط:

- |          |  |
|----------|--|
| FM-ES-۰۸ | ۱-۷- فرم حضور طرفین در جلسه کمیته داوری                |
| FM-ES-۰۹ | ۲-۷- توافقنامه نحوه ابلاغ رأی داوری                    |
| FM-ES-۱۰ | ۳-۷- برگ خلاصه پرونده طرح در داوری                     |
| FM-ES-۱۱ | ۴-۷- فرم رأی داوری                                     |
| FM-ES-۱۲ | ۵-۷- خلاصه جلسه کمیته داوری                            |
| FM-ES-۱۸ | ۱-۷- فهرست حضور اعضاء کمیته داوری                      |
|          | ۶-۷- مبحث دوم مقررات ملی ساختمان و شیوهنامه های مربوطه |
|          | ۷-۷- قانون نظام مهندسی و کنترل ساختمان                 |
|          | ۸-۷- قانون مدنی  |