



۲- هدف:

هدف از تدوین این روش اجرایی بیان نحوه انجام عضویت مهندسی مرتبط با رشته های ساختمانی و صدور پروانه اشتغال به کار مهندسی جهت ارائه به مراجع مربوطه برای طراحی، نظارت و اجرای بهینه ساختمانهای استان تهران است.

۳- دامنه کاربرد:

این روش اجرایی در رابطه با عضویت تمامی مهندسی در رشته های هفتگانه (معماری ، عمران ، برق ، مکانیک ، شهرسازی و ترافیک) در استان تهران و صدور پروانه اشتغال به کار برای ایشان ، جهت ارائه به مراجع ذیصلاح جهت استفاده از سهمیه در نظر گرفته شده برای مهندسی و شرکتهای مرتبط با امور ساختمان کاربرد دارد .

۴- مسئولیت:

مدیر عضویت و صدور پروانه مسئولیت اجرای این روش را به عهده دارد.
معاونت خدمات مهندسی مسئولیت نظارت بر اجرای روش را بر عهده دارد.

۵- مفاهیم و تعاریف:

۵-۱- **عضویت:** به عضویت در آمدن مهندسان مرتبط با ساختمان جهت استفاده از تسهیلات سازمان

۵-۲- **اخذ مدارک:** اخذ کلیه مدارک مربوط به تمدید ، ارتقاء و صدور پروانه اشتغال به کار مهندسی برای اولین بار.

۵-۳- **پایه بندی:** تخصیص پایه متناسب با توجه به آزمون ورود به حرفه ، دوره های گذرانده شده توسط متقاضی ، انتظار در پایه توسط کارشناسان واحد عضویت و صدور پروانه اشتغال به کار مهندسی.

۵-۴- **اسکن مدارک:** الحاق نمودن تصاویر مربوط به هویت ، تحصیلات ، وضعیت خدمت سربازی ، کارنامه قبولی آزمون فرد متقاضی در نرم افزار صدور پروانه.

۵-۵- **تأیید رئیس نظام مهندسی:** تأیید پروانه های صادر شده توسط واحد صدور پروانه و ارسال آنها به انضمام نامه به اداره کل راه و شهرسازی.

۵-۶- **تأیید اداره کل راه و شهرسازی:** امضاء پروانه های صادر شده توسط وزیر راه و شهرسازی.

۵-۷- **مهر و پرس اداره کل راه و شهرسازی:** مهمور نمودن و پرس نمودن پروانه های چاپ و امضاء شده.

۵-۸- **ارسال به پست:** ارسال پروانه های صادر شده توسط پست پیشتاز برای متقاضی و اخذ بارکد رهگیری مرسوله از پست.

۵-۹- **ارسال پیامک شماره رهگیری پست:** درج شماره رهگیری پست در نرم افزار صدور پروانه و ارسال شماره رهگیری توسط پیامک به متقاضی جهت پیگیری مرسوله در وب سایت اداره پست.

۵-۱۰- **بازدید از محل:** بازدید از محل شرکت و یا دفتر به منظور بررسی نشانی و بررسی و تأیید امکانات شرکت

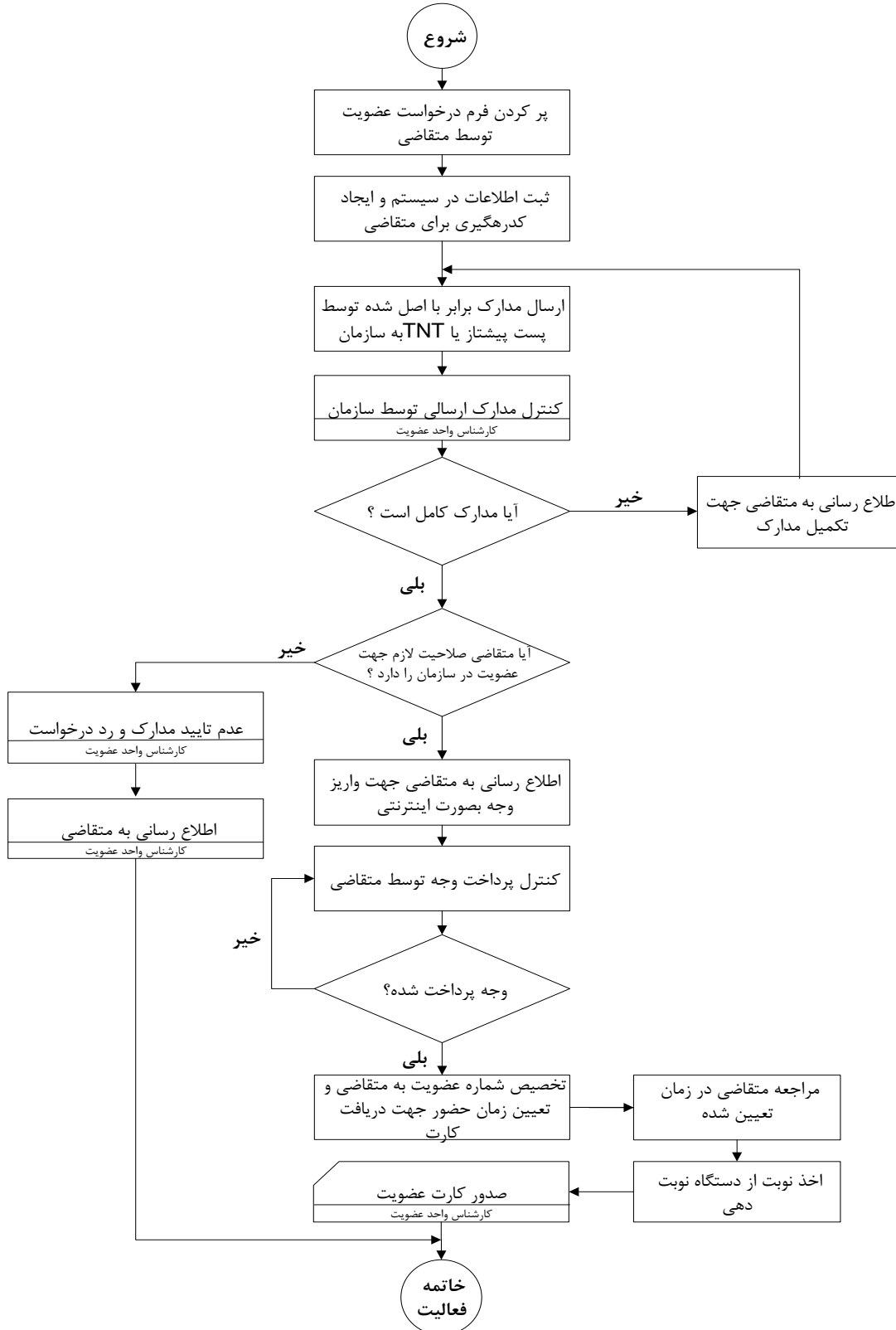
۵-۱۱- **خود اظهاری:** اعضاء هنگام ورود به شرکت ، سمت خود در شرکت را اعلام می نمایند.

۵-۱۲- **کمیسیون:** با حضور رئیس واحد عضویت و تعدادی از اعضاء هیات مدیره و مسئول واحد حقوقی و نماینده اداره کل راه و شهر سازی جلسه ای برگزار میگردد و در آن صلاحیت شرکت برای اخذ پروانه بررسی می گردد .



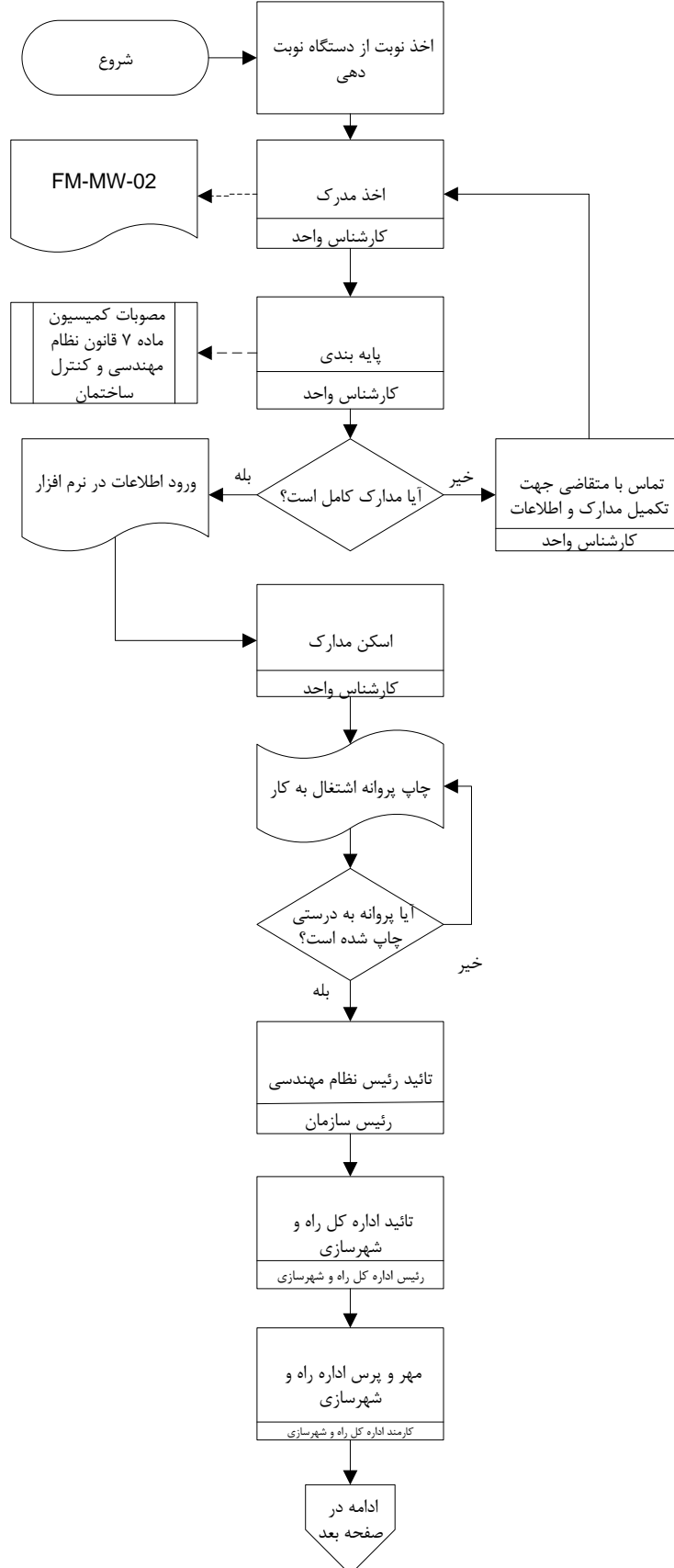
۶- روش کار:

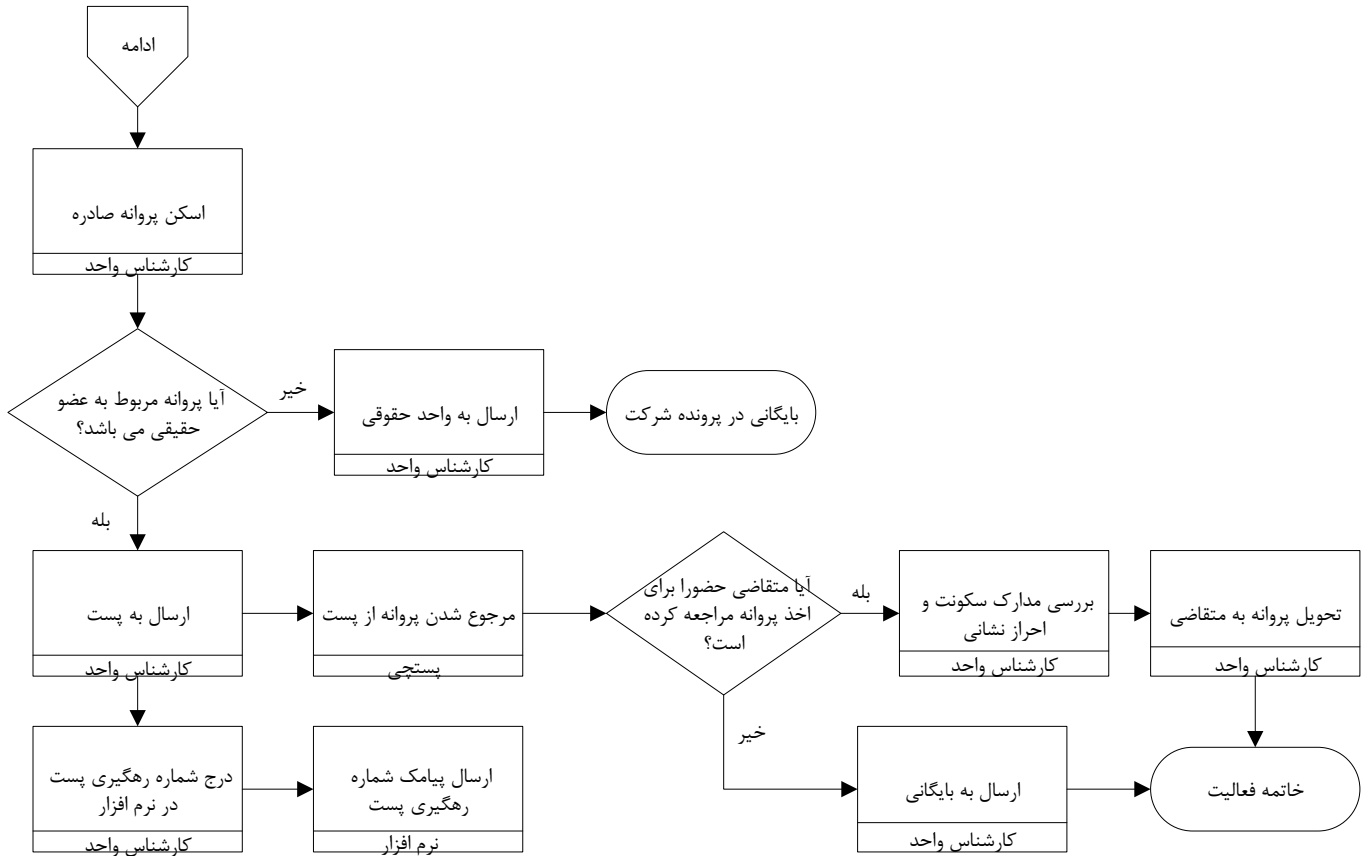
۶-۱- انجام عضویت الکترونیکی در سازمان نظام مهندسی ساختمان استان تهران:





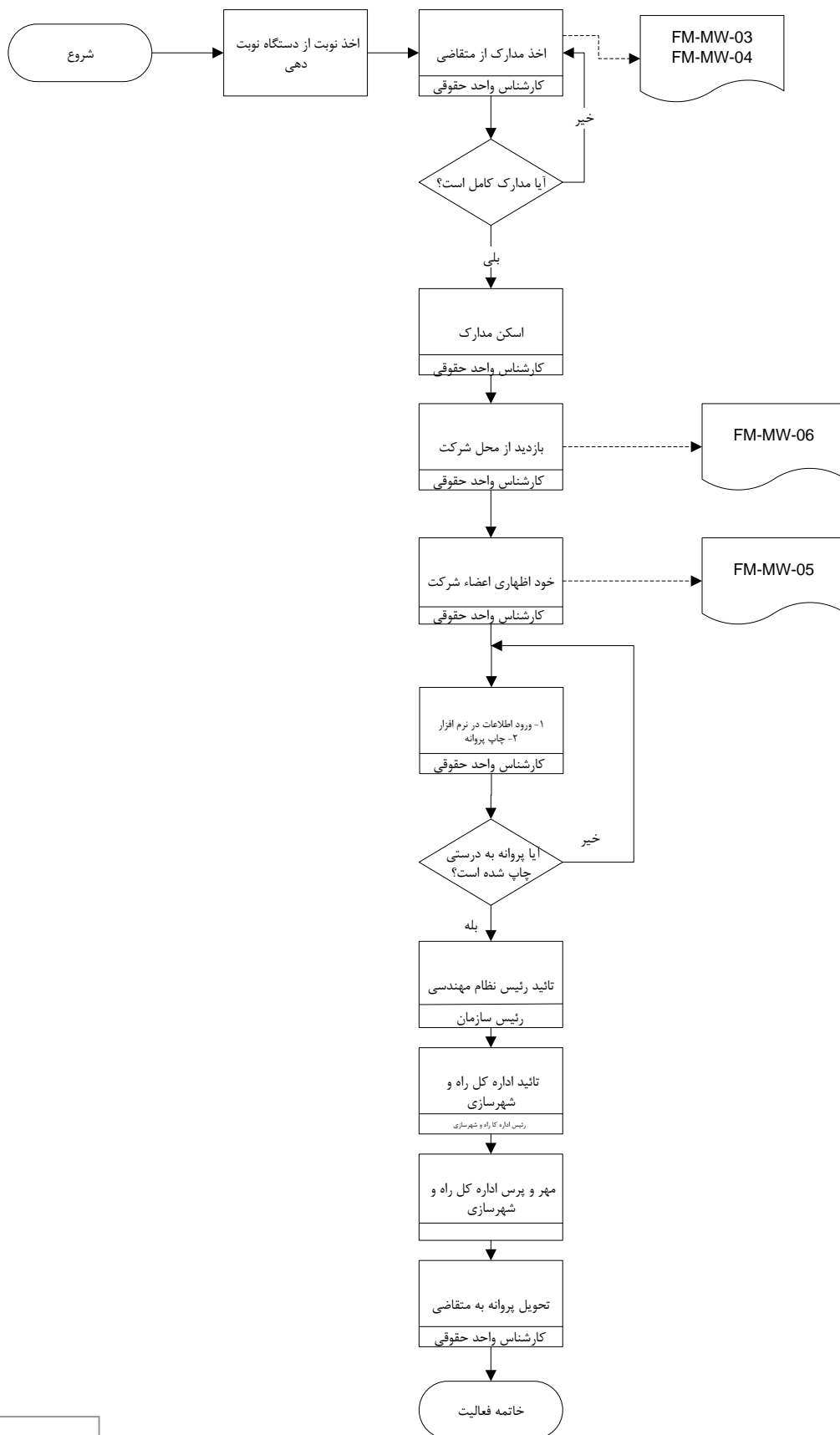
۶-۲- مراحل صدور ، تمدید و ارتقاء پروانه اشتغال به کار مهندسی (اشخاص حقیقی) :





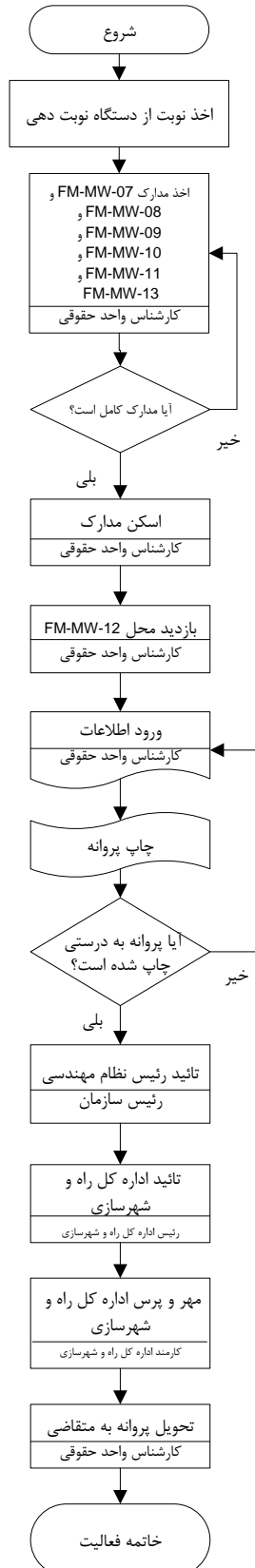


۳-۶- مراحل اخذ پروانه اشتغال به کار شخص حقوقی :





۶-۴- مراحل صدور پروانه اشتغال به کار دفاتر مهندسی :





۷- مدارک ذیربط:

- ۷-۱- کاربرگ در خواست صدور پروانه اشتغال به کارمهندسی (برای اولین بار)
- ۷-۲- کاربرگ درخواست تمدید وارتقاء پایه پروانه اشتغال به کار حقیقی جدید
- ۷-۳- کاربرگ اطلاعات و درخواست عضویت شخص حقوقی
- ۷-۴- کاربرگ اعلام اطلاعات
- ۷-۵- فرم خود اظهاری جهت صدور پروانه اشتغال به کار شخص حقوقی
- ۷-۶- فرم خود اظهاری مدیر عامل
- ۷-۷- کاربرگ درخواست صدور مجوز فعالیت دفتر مهندسی طراحی ساختمان
- ۷-۸- کاربرگ مشارکت نامه مدنی دفتر مهندسی طراحی
- ۷-۹- کاربرگ شرح وظایف مسئول دفتر طراحی ساختمان
- ۷-۱۰- کاربرگ تعهد نامه شرکای دفتر مهندسی طراحی ساختمان در خصوص وظایف آنان
- ۷-۱۱- کاربرگ معرفی مسئول دفتر طراحی ساختمان و تعهد نامه شرکاء
- ۷-۱۲- کاربرگ خود اظهاری مسئول دفتر طراحی ساختمان
- ۷-۱۳- کاربرگ مدارک لازم جهت صدور مجوز فعالیت دفتر مهندسی طراحی ساختمان
- ۷-۱۴- مصوبات کمیسیون ماده ۷ قانون